



MANUAL DE UTILIZAÇÃO
E GARANTIA





ALTA TECNOLOGIA EM PLANTIO DE PASTAGEM

LIGADA NA BATERIA DO TRATOR

Acionamento elétrico 13,5 Volts.

MÁQUINA LEVE

Pesando apenas 22 Kg

FÁCIL INSTALAÇÃO

Quatro parafusos para fixar na frente do trator

FÁCIL REGULAGEM

Informações de pré regulagem fixada na caixa de produtos, para conferência a campo
Permite regular a máquina previamente para diferentes tipos de semente, e depois plantar.

MUITO ECONÔMICA E PRECISA

Dosa a quantidade exata de produto e distribui de maneira uniforme.

ROBUSTA

Muito resistente, chassi reforçado.

FECHAMENTO / ABERTURA DO FLUXO DO PRODUTO AUTOMÁTICA

Fecha automaticamente o fluxo de produto, quando a máquina é desligada na manobra do trator.

BAIXO CUSTO COM MANUTENÇÃO

Basicamente substituição de rolamento.

PROTEÇÃO ELETRO / ELETRÔNICA

Proteção contra alta e baixa tensão e curto-circuito.
Não permite ligar a máquina caso a ligação nos polos da bateria for invertida.

PROTEÇÃO CONTRA INTEMPÉRIES

Motor elétrico com grau de proteção IP 68 e Pannel de Operações IP 65.

DISTRIBUI DIFERENTES TIPOS DE PRODUTOS

Todos os tipos de sementes de pastagem, milheto, crotalária, fertilizantes, iscas etc.

É IDEAL PARA

Plantio de sementes de pastagem.
Integração Lavoura / Pecuária e ILPF.
Distribuição de iscas e fertilizantes.

SUMÁRIO

DADOS TÉCNICOS	04
GARANTIA	05
SEGURANÇA	06
ACOPLAMENTO E INSTALAÇÃO	07
Instalação da Semeadora VERSÁTIL LT. 40	07
Instalação do Painel de Operações	07
Instalação elétrica	07
Conexão Cabos	07
REGULAGEM SEMEADORA VERSÁTIL LT. 40	08
Ferramentas	08
Velocidade de trabalho	08
Informações necessárias	08
Regulagem da distribuição	08
Regulagem da largura	09
Taxa de aplicação	10
TABELA DE REGULAGEM	13
OPERAÇÃO	14
PROBLEMAS E SOLUÇÕES	15
MANUTENÇÃO	15
LIMPEZA E ARMAZENAMENTO	16
CATÁLOGO DE PEÇAS	18



DADOS TÉCNICOS

- **Acionamento:** bateria 13,5 Volts do implemento.
- **Velocidade do disco:** entre 100 a 1230 rpm.
- **Peso sem embalagem:** 22 kg.
- **Caixa de produtos:** fabricada em polietileno rotomoldada com capacidade de 40 Litros.
- **Chassi:** fabricado em perfis de aço carbono ABNT 1020, soldagem MAG e pintura eletrostática a pó.
- **Motor elétrico:** motor de corrente contínua para movimento do disco e o dosador.
- **Painel de Operações:** regula a largura de plantio (botão + e -) e liga (chave na posição operação) e desliga (chave na posição manobra) a máquina.
- **Cabos elétricos:** entre a bateria e o painel de operações 5 metros, entre o painel de operações e a máquina 5 metros.
- **Largura de trabalho:** mínima de 3 metros e máxima de 9 metros (depende do produto).
- **Taxa de aplicação máxima:** Fertilizante / Brachiárias 80% Nua / Brachiárias Revestidas 150 Kg/hora.
- **Sistema de acoplamento:** na frente do trator (pode ser instalada no terceiro ponto).



GARANTIA

A GERMIPASTO IND. COM. IMP. EXP. DE SEMENTES LTDA, garante o equipamento descrito neste manual, por defeito de fabricação, devidamente comprovado pela fábrica dentro das seguintes condições:

1. A garantia é válida por um período de 06 meses, contados a partir da data de emissão da Nota Fiscal da fábrica, quando emitida diretamente para o consumidor final ou da data da emissão do documento fiscal pelo distribuidor/revendedor.

2. A presente garantia consiste no compromisso da GERMIPASTO em reparar ou fornecer gratuitamente, em sua fábrica em Campo Grande - MS, mão de obra especializada e peças que a seu exclusivo critério, apresentarem defeitos de fabricação.

3. A presente Garantia não cobre despesas com transportes e fretes, posto que, o consumidor deverá promover meios de transportar o equipamento que apresentou defeito de seu local de domicílio até o local da indústria/sede da GERMIPASTO em Campo Grande-MS, bem como, o retorno depois da manutenção prestada.

4. No caso em que houver necessidade ou pedido do consumidor para que seja realizado acompanhamento de técnicos no local onde estiver o equipamento em funcionamento ou defeituoso, a presente garantia não cobrirá despesas de locomoção e estadia dos mesmos, que neste caso, deverão ser previamente ajustados com a GERMIPASTO.

5. Os eventuais defeitos de fabricação e/ou de material, objeto desta garantia, não constituirão, em hipótese alguma, motivo para ensejar pedido de rescisão de contrato de compra e venda, suspensão de pagamento ou para indenização de qualquer natureza.

6. A GERMIPASTO se reserva no direito de efetuar modificações nos equipamentos que comercializa, sempre que necessário, sem que por isso incorram em obrigações de qualquer espécie, e sem necessariamente informar no manual.

Esta garantia perderá sua validade quando verificadas as seguintes hipóteses:

1. Se o defeito apresentado tiver sido ocasionado por uso indevido do equipamento e/ou em desacordo com o manual de instruções;

2. Se for constatada a realização de alteração das características originais do equipamento, ou ainda, se violado ou consertado por pessoas não autorizadas pelo fabricante, em local diverso de sua indústria;

3. Quando constatada a utilização de peças não originais de fábrica no equipamento, dentro do período de garantia;

4. Quando verificada a existência de violação do equipamento, de forma a dificultar a avaliação e constatação do defeito.

A GERMIPASTO não será responsável por indenização de qualquer natureza, em especial destaque, alguma alegação de prejuízo de formação e colheita, decorrente do uso inadequado do equipamento, relativos à distribuição de sementes.

SEGURANÇA

- a) Toda a máquina e/ou equipamento deve ser utilizado unicamente para os fins concebidos, segundo as especificações técnicas contidas neste manual;
- b) Somente operador capacitado e qualificado deverá estar apto para operar máquinas e equipamentos agrícolas;
- c) Desligar obrigatoriamente o conector do Cabo de Alimentação para realização de manutenção e instalação da sementeira **VERSÁTIL**.



- d) Nunca realize conserto ou manutenção sob a sementeira **VERSÁTIL** suspensa apenas pelo Sistema de Levante Hidráulico do trator (3º ponto). Certifique-se de que ela esteja perfeitamente calçada e completamente imóvel;
- e) Observe os arredores da sementeira **VERSÁTIL** antes de colocá-la em funcionamento para não atingir pessoas, animais ou obstáculos;
- f) Leia e siga as instruções indicadas nos adesivos da sementeira, que orientam sobre o uso da mesma;
- g) Usar equipamento de proteção individual: Óculos contra lesões provenientes do impacto de partículas.
- h) Além das medidas de segurança descritas, observe também as recomendações do manual de seu trator.
- i) Ao acoplar a sementeira **VERSÁTIL** na frente do trator, verifique se a fixação foi montada de forma segura.
- j) O abastecimento deverá ser feito somente com a sementeira **VERSÁTIL** desligada (posição manobra) e portinhola fechada.



ACOPLAMENTO E INSTALAÇÃO

Não acompanha a semeadora VERSÁTIL sistema de acoplamento ao equipamento.

O proprietário poderá obter o acessório de acoplamento ao Sistema de Levante Hidráulico (terceiro ponto).

INSTALAÇÃO DA SEMEADORA VERSÁTIL

Acoplar a semeadora VERSÁTIL na frente do trator, 04 furos na base do chassi podem auxiliar na fixação.



INSTALAÇÃO DO PAINEL DE OPERAÇÃO

O Painel de Operações deve ser instalado no painel do trator, próximo ao operador/motorista.



INSTALAÇÃO ELÉTRICA

Conectar os fios do Painel de Operações na bateria do trator.
Obs.: conectar o fio com etiqueta "negativo" no polo negativo e o fio com a etiqueta "positivo" no polo positivo da bateria.

Caso a ligação seja feita de forma diversa, a máquina não vai ligar.



CONEXÃO CABOS

Conectar o cabo do Painel de Operações ao cabo do Motor do disco lançador e o cabo do motor da portinhola.



REGULAGEM SEMEADORA VERSÁTIL

Ferramentas

Material necessário para regulagem: 01 chave combinada 10 mm, chave "T" 10 mm, chave combinada 13 mm, chave combinada 17 mm, sacola para coleta (caixa ou saco), balança, trena, cronômetro (celular), calculadora (celular)

Velocidade de trabalho

A definição da Velocidade de Trabalho é dependente das características do equipamento que irá tracionar a semeadora VERSÁTIL (trator, pulverizador, quadriciclo etc.), das condições da área e da forma de trabalho.

Quando utilizar a semeadora VERSÁTIL apenas realizando distribuição, a Velocidade de Trabalho deve ser adequada para um bom rendimento do trator e para as condições da área plantada.

Quando se trabalhar com distribuição e incorporação na mesma operação, será necessário engatar o implemento de incorporação e definir a melhor Velocidade de Trabalho na área a ser trabalhada para que ocorra a incorporação de forma correta.

Defina o tempo em segundos percorrendo 100 metros. Este valor será utilizado no cálculo do Peso de Regulagem.

Informações necessárias

- Largura de Trabalho (metros – m);
- Taxa de Aplicação (quilogramas por hectare – kg/ha);
- Velocidade de trabalho (quilômetros por hora ou segundos em 100 metros – Km/hours).

Após a instalação, para iniciar as regulagens, fechar a portinhola e abasteça a caixa com 20 kg de produto.

Iniciar com as seguintes regulagens: distribuição com 25º, largura nº20 (painel de operações) e taxa nº 10 na escala graduada.

Ligue e acelere o trator até 1.000 rpm.

Regulagem da distribuição

Iniciar com 25º na escala graduada do chassi



REGULAGEM SEMEADORA VERSÁTIL

Recomendamos a utilização de uma lona, posicionada na frente da máquina para que o produto lançado possa ser pesado.

Ligue a máquina e abra a portinhola por 30 segundos.

Separe e pese as sementes que caíram do lado direito, e as que caíram do lado esquerdo em relação ao centro da semeadora, para auxiliar na divisão das sementes, uma corda embaixo da lona poderá ser usada, levantando a corda as sementes caminharão para os respectivos lados, facilitando a coleta.

O objetivo é que os dois lados tenham o mesmo peso, caso haja diferença, altere o grau da regulagem e repita o procedimento até encontrar quantidades iguais nos dois lados.

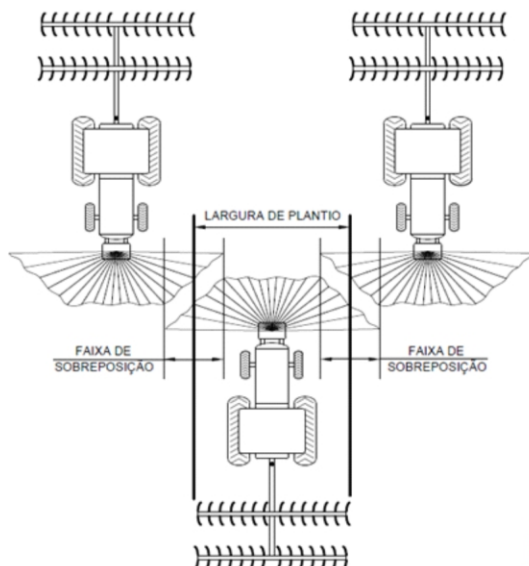
Regulagem da largura

A largura de trabalho está relacionada com a velocidade do Disco Lançador.

Quando se trabalhar com sistema de semeadura e incorporação na mesma operação (semeadora VERSÁTIL instalada na frente do trator com grade niveladora ou rolo compactador) a largura de trabalho deve ser igual a largura do implemento de incorporação.

Durante a operação, a quantidade de produtos lançados nas extremidades, é menor que a quantidade de produtos lançados no centro da semeadora VERSÁTIL. Para corrigir este fato é necessário a utilização de faixa de sobreposição conforme FIGURA ABAIXO, observe que a largura de lançamento é maior que a largura de trabalho. Desta forma a concentração de produtos ao final do lançamento será constante em qualquer localização.

A largura de lançamento (da primeira a última semente) deverá ser o dobro maior do que a largura de trabalho, largura da grade niveladora ou do rolo compactador.



REGULAGEM SEMEADORA VERSÁTIL

Iniciar com nº 20 no display do painel de operações.



Posicione o trator na área de plantio.

Ligue a máquina e abra a portinhola por 30 segundos.

Verificar com uma trena a largura que as sementes foram lançadas (da primeira a última semente), considerar a largura do implemento de incorporador vezes 2, para sobreposição na virada do trator.

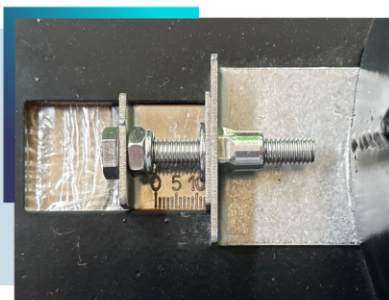


Caso a largura encontrada seja diferente da largura desejada (largura de plantio = largura do implemento incorporador X 2), altere a largura para mais ou para menos utilizando o botão (+ ou -) no display do painel de operações, repita a operação até encontrar a largura de trabalho desejada.

Taxa de aplicação

Iniciar com nº 10 na escala graduada do dosador.

A taxa de aplicação é regulada através da abertura / fechamento do dosador, através da escala graduada.



REGULAGEM SEMEADORA VERSÁTIL

Colocar a sacola de coleta.



Encontrar o Peso de Regulagem (kg) no tempo de 1 minuto.

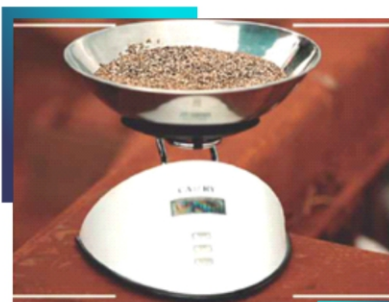
Com o auxílio da fórmula abaixo, calcule o Peso de Regulagem (se atente para utilizar unidades corretas - acompanhe o exemplo no final). Esse valor corresponde a teste de 1 minuto.

$$\text{Peso da regulagem (Kg/minuto)} = \frac{\text{Largura (m)} \times \text{Taxa} \left(\frac{\text{kg}}{\text{ha}}\right) \times 0,6}{\text{Tempo 100 metros (segundos)}}$$

OU

$$\text{Peso da regulagem (Kg/minuto)} = \frac{\text{Largura (m)} \times \text{Taxa} \left(\frac{\text{kg}}{\text{ha}}\right) \times \text{Velocidade} \left(\frac{\text{Km}}{\text{h}}\right) \times 1,67}{1.000}$$

Pesar as sementes coletadas na sacola.



Se o peso do produto coletado ficou acima ou abaixo do peso de regulagem (em 1 minuto), altere o peso abrindo ou fechando o dosador.

REGULAGEM SEMEADORA VERSÁTIL

Repita a operação até encontrar o peso de regulagem.

EXEMPLO

Taxa de aplicação = 10 kg/ha

Largura de trabalho = 4 metros

Tempo percorrido em 100 metros = 45 segundos (8 Km/h)

$$\text{Peso da Regulagem (kg)} = \frac{4 \times 10 \times 0,6}{45} = 0,533 \text{ Kg (em 1 minutos)}$$



CUIDADO:

Toda vez que a caixa de produto for retirada do chassi (soltando 04 porcas M8 – chave 13 mm), para recolocá-la encaixe as orelhinhas do Dosador no rolamento do disco, antes de apertar as porcas.

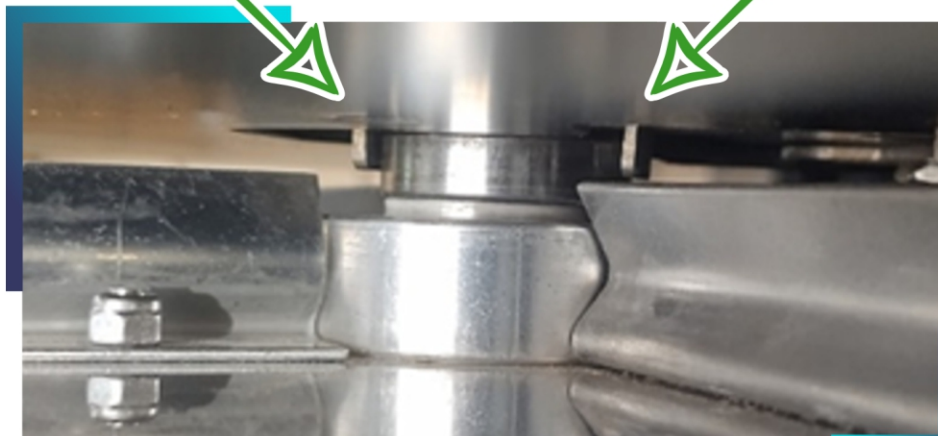


TABELA DE PRÉ REGULAGEM

Para facilitar e dar agilidade ao processo de regulagem, foi desenvolvida uma TABELA com valores orientativos para distribuição, largura e taxa.

Estes valores deverão ser confirmados a campo no momento da regulagem.

TABELA ORIENTATIVA DE PRÉ REGULAGEM A REGULAGEM DEVERÁ SER FEITA A CAMPO							
PRODUTO		RECOMENDAÇÃO (Kg/ha)	DISTRIBUIÇÃO (graus)	LARGURA / NÚM. DISPLAY			TAXA (número)
VC 80% (nua)	Marandú, BRS Piatã, Xaraés	4,5	23°	4 mts/16	5 mts/25	7 mts/40	14
	Decumbens, BRS Paiaguás	4,5	25°	4 mts/16	5 mts/25	7 mts/40	10
	Llanero (escarificada)	4,5	21°	4 mts/16	5 mts/25	7 mts/40	9,5
	Ruzienses	3,5	22°	4 mts/19	5 mts/30	7 mts/40	8
	Mombaça, BRS Zuri, Massai	4,5	42°	4 mts/26	5 mts/40	XXX	7
GRAFITADA	Marandú, BRS Piatã, Xaraés	6	20°	4 mts/16	6 mts/25	8 mts/40	13
	Decumbens, BRS Paiaguás	6	22°	4 mts/16	5 mts/25	7 mts/40	11
	Llanero, Humidicola	4	20°	4 mts/16	6 mts/25	8 mts/40	10
	Ruzienses	4,5	20°	4 mts/16	5 mts/25	7 mts/40	9
	Mombaça, BRS Zuri	4,5	22°	4 mts/16	6 mts/25	8 mts/40	10
REVESTIDA	Marandú, BRS Piatã, Xaraés, BRS Ipyporã	11	16°	4 mts/14	6 mts/23	8 mts/40	16
	Decumbens, BRS Paiaguas	11	20°	4 mts/14	6 mts/23	8 mts/40	14
	Llanero, Humidicola	8	16°	4 mts/14	6 mts/23	8 mts/40	11
	Ruzienses	9	18°	4 mts/16	6 mts/25	8 mts/40	14
	Mombaça, BRS Zuri, BRS Tamani	10	22°	4 mts/16	6 mts/25	8 mts/40	13
	Massai, Aruana, Miyagui	10	28°	4 mts/16	6 mts/25	8 mts/40	11
OUTROS	Estilosantes CG	2,5	23°	4 mts/18	5 mts/27	7 mts/40	6
	Crotalária Spectabilis	15	4°	4 mts/13	6 mts/20	8 mts/40	17
	Milheto BRS 1501	15	12°	4 mts/14	6 mts/22	8 mts/40	14
	Spheric Plus (NORTOX)	10	20°	4 mts/13	6 mts/20	9 mts/40	15
	Metarex (lesmicida)	2	12°	XXX	XXX	7 mts/40	8
CONSIDERADO VELOCIDADE DO TRATOR A 8 KM/H							

OPERAÇÃO

Após realizar a regulagem da semeadora VERSÁTIL, inicia-se o processo de lançamento no campo.

Abasteça a caixa de produtos.



Posicione o trator na área de trabalho.

No Painel de Configurações ligue a máquina acionando a chave “OPERAÇÃO-MANOBRA” na posição “OPERAÇÃO”.

Obs.: certificar-se que a portinhola esteja fechada.



Inicie o movimento na velocidade de trabalho definida no processo de regulagem.

Neste momento é possível observar o lançamento do produto ao solo.

Em momentos de manobra, no Painel de Configurações, mude a chave “OPERAÇÃO-MANOBRA” para posição “MANOBRA” para interromper o fluxo de produtos.



Não utilizar a borda da caixa como apoio para o abastecimento.



PROBLEMAS E SOLUÇÕES

O sistema eletrônico, elétrico e mecânico da semeadora VERSÁTIL são parcialmente protegidos contra problemas quanto ao uso inadequado.

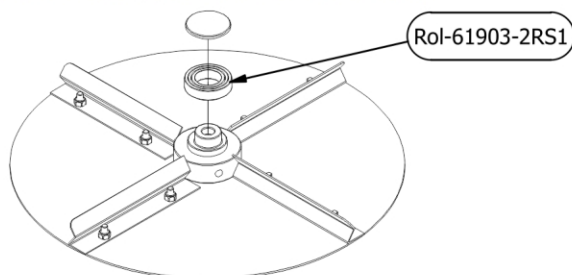
A proteção é feita através de software. Ao identificar um erro a semeadora VERSÁTIL interrompe o funcionamento. Fica registrado no display do Painel de Configurações o código do erro.

A TABELA a seguir identifica através do código do erro, a descrição, provável causa e solução para o problema

COD. ERRO	DESCRIÇÃO	PROVÁVEL CAUSA	SOLUÇÃO
E1	Corrente no motor acima da recomendada ou Curto Circuito nos cabos.	Problemas com Rolamentos; Cabos danificados; Detritos prejudicando a livre movimentação das peças	Verificar Mecanismo; Verificar Cabos; Verificar dosador; Verificar Rolamentos.
E2	Tensão de Alimentação (Bateria) menor que 12V	Bateria descarregada ou alternador com avaria	Verificar Elétrica do trator.
E3	Tensão de Alimentação (bateria) maior que 15V	Bateria de 24V ou alternador com avaria	Verificar Elétrica do trator.

MANUTENÇÃO

A cada 500 horas de trabalho ou início de cada safra, substitua o rolamento do disco lançador (ROL-61903-2RS1) que movimenta o dosador.

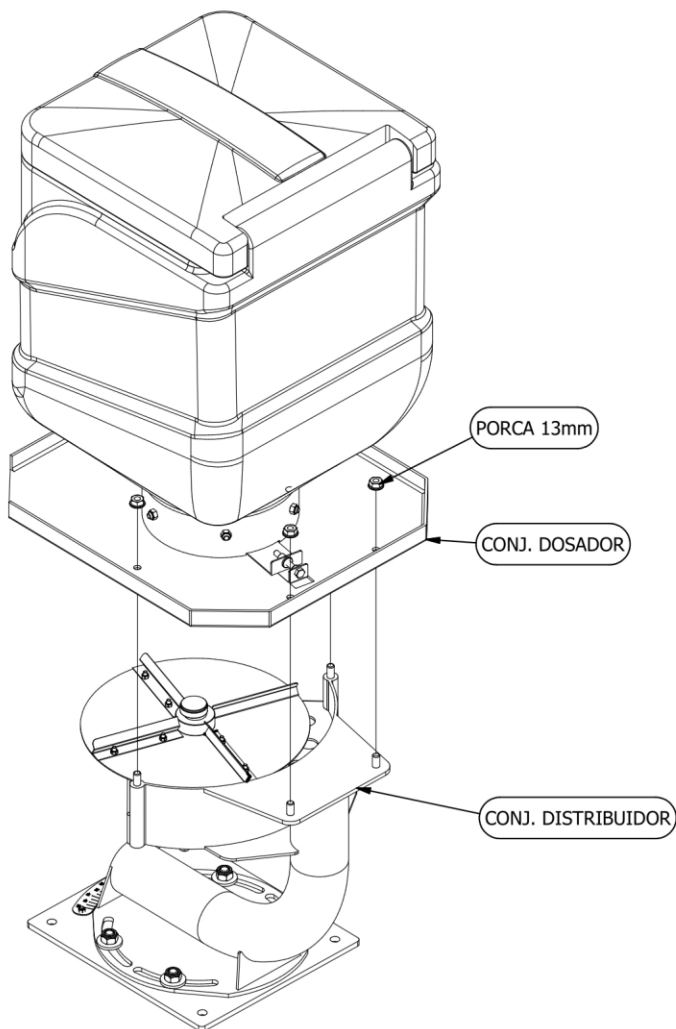


Outras peças serão substituídas conforme a necessidade. Acompanhe o desempenho da semeadora VERSÁTIL e providencie a substituição de peças quando perceber anormalidades.

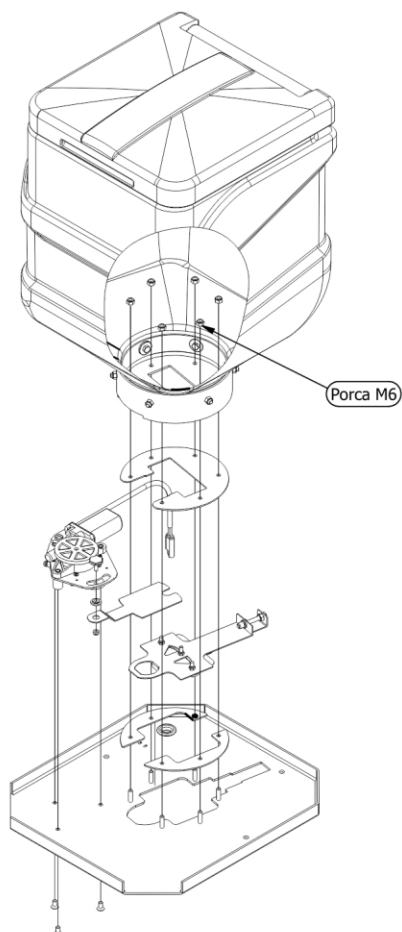
LIMPEZA E ARMAZENAMENTO

Após o término do plantio, com objetivo de conservar o equipamento, proceder da seguinte maneira:

Soltar as quatro porcas flangeadas com a chave 13 mm, separando o subconjunto dosador do subconjunto distribuidor.

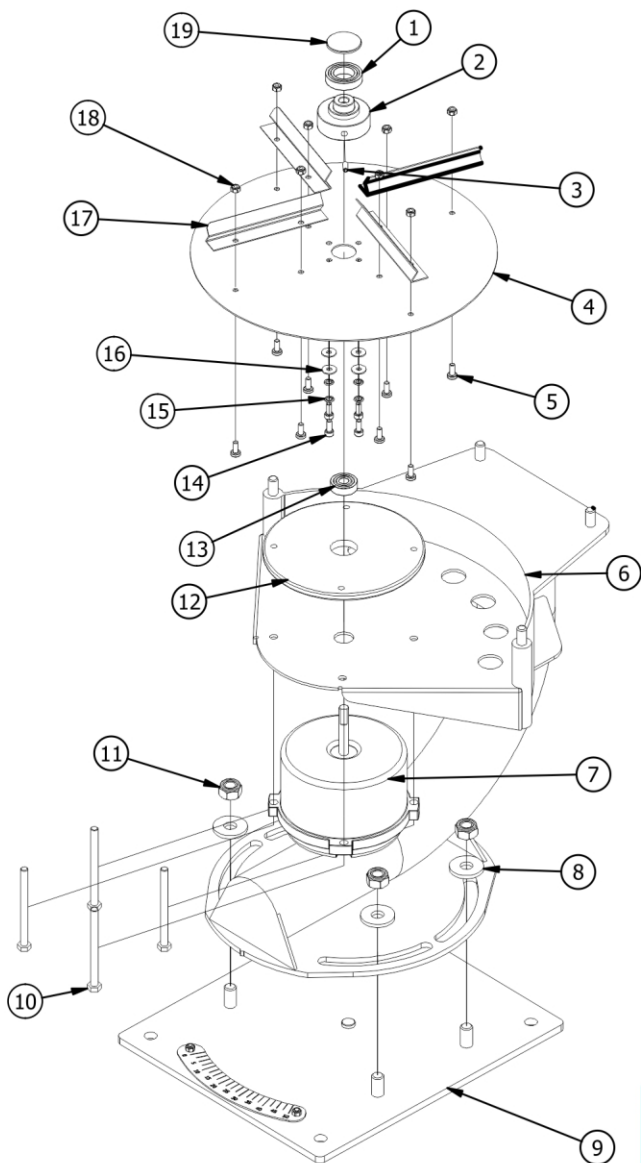


Desmontar o subconjunto dosador, soltando as seis porcas M6, dentro da caixa de produtos.



Remova todos os resíduos do interior da caixa de produtos.
Proceda a lavagem da semeadora VERSÁTIL utilizando uma esponja amarela (de cozinha) com água e detergente neutro, em seguida seque-a.
Montar todas as peças de forma correta.
Guarde a semeadora VERSÁTIL em local seco e coberto, protegido do sol e da chuva.

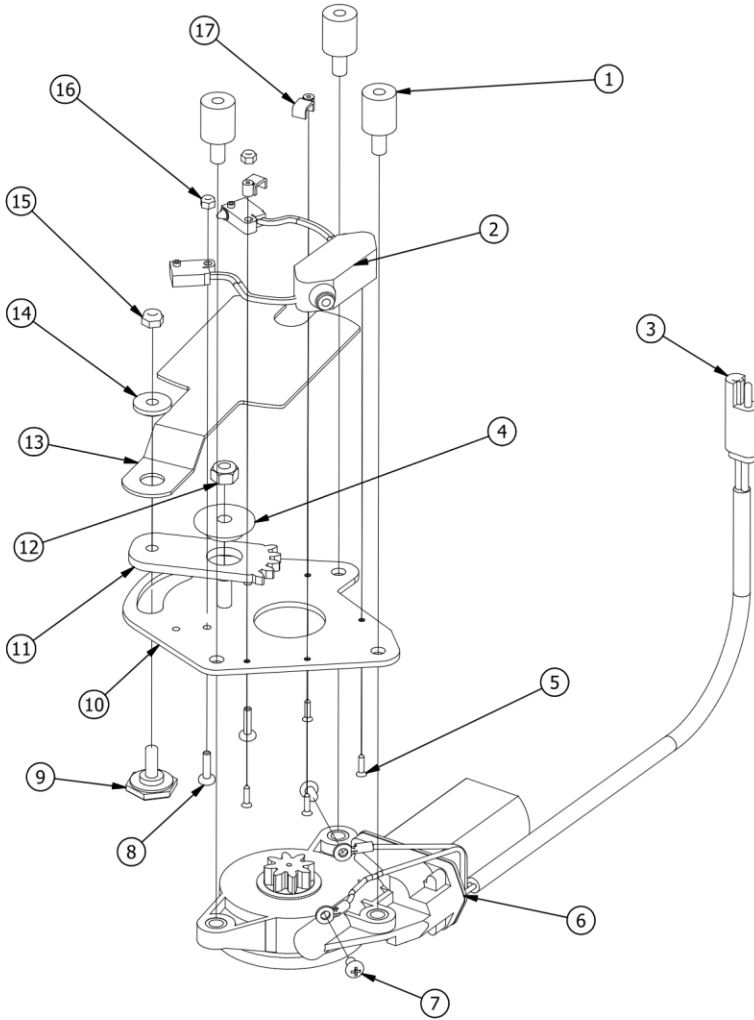
Desenho subconjunto distribuidor



Lista de peças subconjunto distribuidor

TABELA PEÇAS 1 - SUBCONJUNTO DISTRIBUIDOR - VERSÁTIL POR AUT			
ITEM	QTDE	CÓDIGO	DESCRIÇÃO
1	1	ROL- 61903- 2RS1	Rolamento Rígido de esfera SKF 61903-2RS1
2	1	51-020-01	Flange do disco
3	1	PAASCI M5 x 12	Parafuso Allen Sem Cabeça Inox M5 x 12
4	1	51-019-01	Disco
5	8	PAPHCP1 M4 x 8	Parafuso Phillips Cabeça Panela Inox M4 x 8
6	1	51-009-01	Chassi
7	1	51-036-01	Motor Elétrico Imobrás - Modelo 101414624
8	4	51-003-01	Arruela de aço especial
9	1	51-011-01	Base do Chassi
10	4	PASA M6 x 70	Parafuso Sextavado de Aço M6 x 70
11	4	POSA M10 TN	Porca Sextavada de Aço Travante em Nylon M10
12	1	51-019-01	Flange do Motor
13	1	ROL-608-2RSH	Rolamento Rígido de Esferas SKF 608- 2RSH
14	4	PAAA M4 X 10	Parafuso Allen Cabeça Cilíndrica Sextavado Interno Aço M4 x 10
15	4	ARPA 4	Arruela de Pressão inox 5/32" mm
16	4	ARLA 4	Arruela Lisa inox 5/32" mm
17	4	51-017-01	Pás do Disco
18	8	POSI M4 TN	Porca Sextavada de Inox Travante em Nylon M4
19	1	51-022-01	Tampa da Flange do Disco

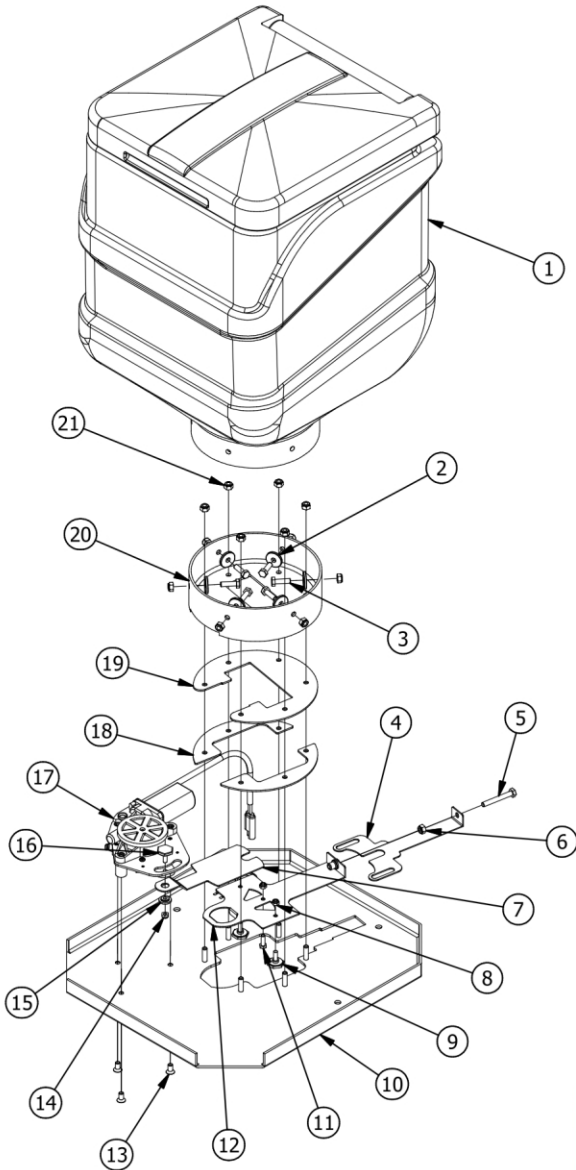
Catálogo de peças - Desenho subconjunto portinhola



Lista de peças montagem

TABELA PEÇAS 3 - SUBCOJUNTO PORTINHOLA - VERSÁTIL POR AUT			
ITEM	QTDE	CÓDIGO	DESCRIÇÃO
1	3	51-038-01	Pino especial da portinhola
2	1	51-044-01	Conjunto micro-switch
3	1	51-046-01	Conector do cabo
4	1	51-040-01	Bucha da portinhola
5	4	PAATCCPH M2,2 X 9,5	Parafuso auto-tarrachante cabeça chata fenda phillips M2,2 X 9,5
6	1	51-043-01	Motor da portinhola
7	2	PAPHCPI M4X6	Parafuso phillips cab. panela inox M4 X 6
8	2	PAPHCPI M3X12	Parafuso phillips cab. panela inox M3 X 12
9	1	51-042-01	Parafuso especial da portinhola
10	1	51-036-01	Suporte do micro-switch
11	1	51-037-01	Cremalheira da portinhola
12	4	POSI M6 TN	Porca sextavada inox travante de nylon M6
13	1	51-014-02	Portinhola
14	1	51-039-01	Arruela da portinhola
15	1	POSI M5 TN	Porca sextavada inox travante de nylon M5
16	2	POSI M3 TN	Porca sextavada inox travante de nylon M3
17	1	51-045-01	Fixador para fio paralelo

Desenho subconjunto dosador



Lista de peças subconjunto dosador

TABELA PEÇAS 2 - SUBCONJUNTO DOSADOR - VERSÁTIL POR AUT			
ITEM	QTDE	CÓDIGO	DESCRIÇÃO
1	1	51-035-01	Caixa de Produtos
2	6	51-018-01	Arruela da Caixa
3	6	PASI M6 x 20	Parafuso Sextavado de Inox M6 x 20
4	1	51-015-01	Regulador do Dosador
5	1	PASI M6 x 45	Parafuso Sextavado de Inox M6 x 45
6	1	PASI M6 TN	Porca Sextavada de Inox Travante em Nylon M6
7	1	51-014-01	Portinhola
8	3	POSI M5 TN	Porca Sextavada de Inox Travante em Nylon M5
9	2	51-021-01	Parafuso Especial do Dosador
10	1	51-001-01	Base do Conjunto Dosador
11	1	PASI M5 x 16	Parafuso Sextavado de Inox M5 x 16
12	1	51-016-01	Dosador
13	3	PAPHCCI	Parafuso Phillips Cabeça Chata M6 X 12
14	1	POSI M5 TN	Porca Sextavada de Inox Travante em Nylon M5
15	1	51-039-01	Arruela da portinhola
16	1	51-042-01	Parafuso Especial da Portinhola
17	1	51-047-01	Subconjunto da Portinhola
18	1	51-024-01	Guia do Dosador
19	1	51-025-02	Guia da Portinhola
20	1	51-002-02	Base da Caixa
21	6	PASI M6 TN	Porca Sextavada de Inox Travante em Nylon M6



SEMEADORA /

ERSATIL

LT.40