

MAR. 2023/01.REV.31

VD-TEC **PLUS** **80**

PRÁTICA, VERSÁTIL E ECONÔMICA



**MANUAL DE
UTILIZAÇÃO
E GARANTIA**

INTRODUÇÃO

O equipamento mais eficiente ficou ainda melhor!

Alta tecnologia em plantio de pastagem.

+ Versátil, prática e econômica.

- Perfeita para a agricultura
- Lançamento de até 15m de largura
- Acionamento elétrico (12V)
- Peso de 28kg.

É ideal para:

- Plantio de sementes de pastagem
- Integração Lavoura/Pecuária e ILPF
- Distribuição de iscas e fertilizantes

Projeto 100% nacional.

Utiliza nossa tecnologia patenteada, o **Vibrodosador**, responsável pela precisão na dosagem em nossos equipamentos.

Com tecnologia exclusiva, desenvolvida pela Germipasto, o produtor tem ao seu alcance um equipamento de alta precisão para lançar os mais diversos produtos granulados com segurança e economia.

DADOS TÉCNICOS	04
TABELA DE AUTONOMIA	05
GARANTIA	06
SEGURANÇA	08
ACOPLAMENTO E INSTALAÇÃO	09
Instalação do Painel de Operações	09
Instalação elétrica	10
REGULAGEM VD-TEC PLUS 80	11
Ferramentas e equipamentos necessários	11
Informações necessárias	11
Escolha do Conjunto de Vibrodosadores	12
Velocidade de trabalho	13
Regulagem da Largura de Trabalho	13
Regulagem da Taxa de Aplicação	17
Ajuste da velocidade do trator	19
OPERAÇÃO	20
PROBLEMAS E SOLUÇÕES	22
MANUTENÇÃO	23
LIMPEZA E ARMAZENAMENTO	25
CATÁLOGO DE PEÇAS	26



DADOS TÉCNICOS

- **Dimensões:** 0,75(altura) x 0,90 (largura) x 0,70 (comprimento) metros.
- **Acionamento:** bateria 12V do equipamento trator.
- **Velocidade do disco:** entre 200 e 1800 rpm*.
- **Peso sem embalagem:** 28 kg.
- **Caixa de Produtos:** fabricada em polietileno rotomoldado com capacidade para 80 litros.
- **Chassi:** fabricado em perfis de aço carbono ABNT 1020, soldagem MAG e pintura eletrostática a pó.
- **Motor Elétrico:** motor de corrente contínua para o movimento do **Disco** e do **Vibrodosador**.
- **Painel de Operações:** controla e configura a utilização do equipamento. Possibilita ligar duas VD-TEC PLUS 80 em 1 **Painel de Operação**.
- **Cabos:** entre bateria e **Painel de Operações** 5m; entre **Painel de Operações** e VD-TEC PLUS 80 15m.
- **Largura de Trabalho:** máximo de 15 metros.

*A faixa de velocidade pode variar conforme as condições do sistema elétrico do equipamento trator.

A evolução em distribuição!



TABELA DE AUTONOMIA

Volume da **Caixa De Produtos**: 80 Litros

Densidade aproximada das sementes:

- Brachiaria pura: 0,623Kg/L
- Brachiaria incrustada: 0,948Kg/L
- Panicum incrustado: 0,925Kg/L

TABELA DE AUTONOMIA				
ESPÉCIE RECOMENDAÇÃO VELOCIDADE	PESO DAS SEMENTES (kg)	LARGURA DE PLANTIO (metros)	AUTONOMIA EM TEMPO (horas : minutos)	ÁREA PLANTADA EM 8H (ha)
Brachiaria Pura VC 80 6 kg/ha 8 km/hora	50	7,0	1:30	44,8
		8,0	1:19	51,2
		10,0	1:03	64
		12,0	0:53	76,8
15 km/hora	50	14,0	0:24	168
Brachiaria Incrustada VC 75 10 kg/ha 8 km/hora	76	8,0	1:12	52,2
		10,0	0:57	64
		12,0	0:48	76,8
		14,0	0:41	89,6
15 km/hora	76	15,0	0:21	180
Panicum Incrustado VC 75 8 kg/ha 8 km/hora	74	8,0	1:30	51,2
		10,0	1:12	64
		12,0	1:00	76,8
		14,0	0:51	89,6
15 km/hora	74	15,0	0:26	180

GARANTIA

A GERMIPASTO IND. COM. IMP. EXP. DE SEMENTES LTDA garante o equipamento descrito neste manual por defeito de fabricação devidamente comprovado pela fábrica dentro das seguintes condições:

1. A garantia é válida por um período de 06 (seis) meses contados a partir da data de emissão da Nota Fiscal da fábrica, quando emitida diretamente para o consumidor final, ou da data da emissão do documento fiscal pelo distribuidor/revendedor.

2. A presente garantia consiste no compromisso da GERMIPASTO em reparar ou fornecer gratuitamente, em sua fábrica em Campo Grande - MS, mão de obra especializada e peças que, a seu exclusivo critério, apresentarem defeitos de fabricação.

3. A presente Garantia não cobre despesas com transportes e fretes. Portanto, o consumidor deverá promover meios de transportar o equipamento que apresentou defeito até a indústria de máquinas da GERMIPASTO, em Campo Grande – MS, bem como o seu retorno depois da manutenção prestada.

4. No caso em que houver necessidade ou pedido do consumidor para que seja realizado acompanhamento de técnicos no local onde estiver o equipamento em funcionamento ou defeituoso, a presente garantia não cobrirá despesas de locomoção e estadia dos mesmos que, neste caso, deverão ser previamente ajustados com a GERMIPASTO.

5. Os eventuais defeitos de fabricação e/ou de material, objeto desta garantia, não constituirão, em hipótese alguma, motivo para ensejar pedido de rescisão de contrato de compra e venda, suspensão de

A evolução em distribuição!



pagamento ou indenização de qualquer natureza.

6. A GERMIPASTO se reserva o direito de efetuar modificações nos equipamentos que comercializa sempre que necessário sem que por isso incorram em obrigações de qualquer espécie e sem necessariamente informar no manual.

Esta garantia perderá sua validade quando verificadas as seguintes hipóteses:

1. Se o defeito apresentado tiver sido ocasionado por uso indevido do equipamento e/ou em desacordo com o manual de instruções;

2. Se for constatada a realização de alteração das características originais do equipamento ou ainda se violado ou consertado por pessoas não autorizadas pelo fabricante ou em local diverso de sua indústria;

3. Quando constatada a utilização de peças não originais de fábrica no equipamento dentro do período de garantia;

4. Quando verificada a existência de violação do equipamento de forma a dificultar a avaliação e constatação do defeito.

5. A Nota Fiscal de venda não constar o número de série da máquina.

A GERMIPASTO não será responsável por indenização de qualquer natureza, em especial destaque alguma alegação de prejuízo de formação e colheita decorrente do uso inadequado do equipamento.



SEGURANÇA

- a) Este equipamento deve ser utilizado unicamente para os fins concebidos e segundo as especificações técnicas contidas neste manual;
- b) Somente operador capacitado e qualificado é apto para operar máquinas e equipamentos agrícolas;
- c) **Desligar obrigatoriamente o conector do cabo de alimentação para a realização de manutenção e instalação da VD-TEC PLUS 80.**



- d) Nunca realize conserto ou manutenção sob a VD-TEC PLUS 80 suspensa apenas pelo Sistema de Levante Hidráulico do trator (3º ponto). Certifique-se de que ela esteja perfeitamente calçada e completamente imóvel;
- e) Observe os arredores da VD-TEC PLUS 80 antes de colocá-la em funcionamento para não atingir pessoas, animais ou obstáculos;
- f) Leia e siga as instruções indicadas nos adesivos da semeadora que orientam sobre o uso da mesma;
- g) É obrigatório a utilização do seguinte equipamento de proteção individual: Óculos contra lesões provenientes do impacto de partículas.
- h) Além das medidas de segurança aqui descritas, observe também as recomendações do Manual de seu Trator.
- i) Ao acoplar a VD-TEC PLUS 80, nunca deixe de colocar os Pinos Travas nos pinos de engate do Sistema de Levante Hidráulico, conforme:



j) O abastecimento deverá ser feito somente com a VD-TEC PLUS 80 desligada.

ACOPLAMENTO E INSTALAÇÃO

Não acompanha a VD-TEC PLUS 80 sistema de acoplagem ao equipamento trator.

O proprietário poderá obter o acessório para acoplagem ao Sistema de Levante Hidráulico.

Instalação do Painel de Operações

O **Painel de Operações** deve ser instalado no painel do trator, próximo ao operador/motorista.



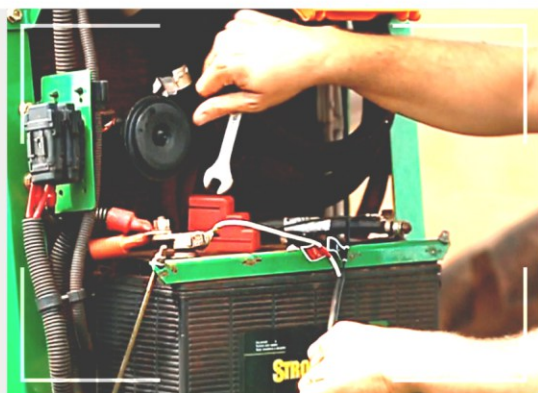
Manual de utilização e garantia.

ACOPLAMENTO E INSTALAÇÃO

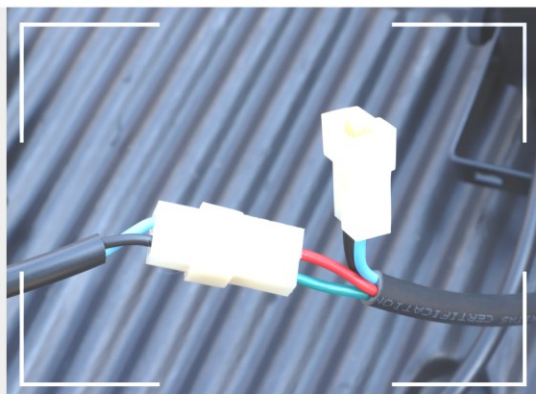
Instalação elétrica

Conectar os fios do **Painel de Operações** na bateria do trator.

Obs.: conectar o fio com a etiqueta “negativo” no polo negativo e o fio com a etiqueta “positivo” no polo positivo da bateria. Caso a ligação seja feita de forma diversa, a máquina não vai ligar.



Conectar o cabo do **Painel de Operações** ao **Cabo do Motor** e o **Cabo do Motor** ao **Motor**.



REGULAGEM VD-TEC PLUS 80

Ferramentas e equipamentos necessários:

- Saco de Coleta, chave canhão 8mm, Conjunto de Vibrodosadores.
- Balança, trena, cronômetro e calculadora. *(não acompanham da VD-TEC PLUS 80)*

Para celulares Android: instale o aplicativo VD-TEC para ajudar na Medição da Velocidade e nos cálculos de dosagem. Com o celular não serão necessários o cronômetro e a calculadora.



A **Tela de Limpeza** deverá estar afixada na parte superior da **Caixa de Produtos** durante todo o uso da VD-TEC PLUS 80. Seu uso é obrigatório, pois, evita a passagem de corpos maiores que o tamanho da semente obstruindo o **Vibrodosador**. Poderá ser retirada apenas para manutenção ou limpeza do equipamento.

A regulagem da VD-TEC PLUS 80 deverá ser feita após acoplagem ao trator e com os cabos elétricos devidamente conectados.

Informações necessárias

- **Velocidade de Trabalho** (Quilômetros por hora ou segundos em 100 metros – km/hous);



REGULAGEM VD-TEC PLUS 80

- **Largura de Trabalho** (metros - m);
- **Taxa de Aplicação** (Quilogramas por hectare – kg/ha);
- Semente utilizada

Escolha do Conjunto de Vibrodosadores

Existem 6 **Conjuntos de Vibrodosadores** para utilização na VD-TEC PLUS 80. A escolha de qual **Conjunto** utilizar depende do tipo de semente e da dosagem requerida.

A seguinte tabela mostra suas definições:

Conjunto	Tipo de Semente	Dosagem
F38 – 50	Grafitadas e Isca para Caramujos	Menores
F38 – 80		Maiores
F44 – 50	Nuas e Select	Menores
F44 – 80		Maiores
F50 – 50	Incrustadas	Menores
F50 – 80		Maiores

A evolução em distribuição!



Velocidade de trabalho

A definição da **Velocidade de Trabalho** é dependente das características do equipamento que irá tracionar a VD-TEC PLUS 80 (trator, pulverizador, quadriciclo, etc.), das condições da área e da forma de trabalho.

Quando utilizar a VD-TEC PLUS 80 apenas realizando distribuição, a **Velocidade de Trabalho** deve ser adequada para um bom rendimento do trator e para as condições da área plantada.

Quando se trabalhar com distribuição e incorporação na mesma operação, será necessário engatar o implemento de incorporação e definir a melhor **Velocidade de Trabalho** na área a ser trabalhada para que ocorra incorporação necessária.

Defina o tempo em segundos percorrendo 100 metros. Este valor será utilizado no cálculo do **Peso de Regulagem**. Você também pode utilizar o **Aplicativo VD-TEC** para encontrar a **Velocidade de Trabalho**.

Regulagem da Largura de Trabalho

A **Largura de Trabalho** é regulada em função da **Velocidade do Disco** da VD-TEC PLUS 80.

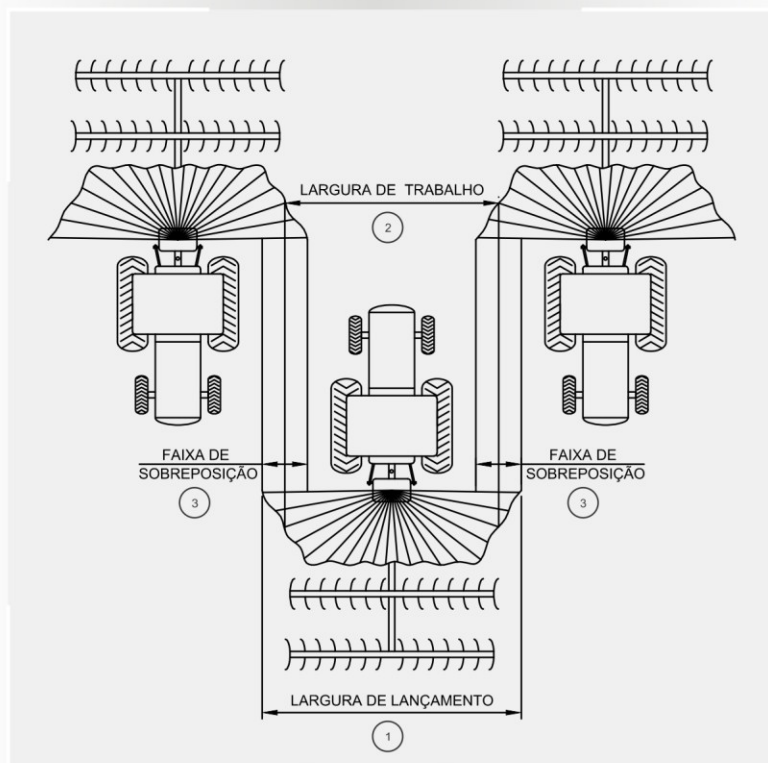
Para se trabalhar com o sistema de semeadura e incorporação na mesma operação - VD-TEC PLUS 80 mais a grade niveladora ou rolo compactador - a **Largura de Trabalho** deve ser igual à largura do implemento de incorporação.



REGULAGEM VD-TEC PLUS 80

Durante a operação a quantidade de produtos lançados nas extremidades é menor que a quantidade de produtos lançados no centro da VD-TEC PLUS 80. Para corrigir este fato é necessário a utilização de **Faixas de Sobreposição (3)** conforme a *figura abaixo*. Observe que a **Largura de Lançamento (1)** é maior que a **Largura de Trabalho (2)**. Desta forma, a concentração de produtos ao final do lançamento será constante em qualquer localização.

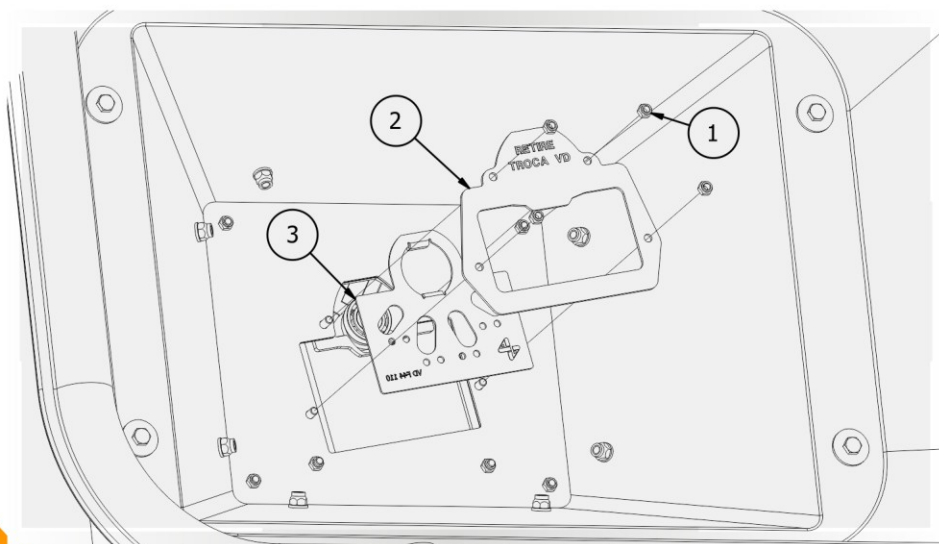
A **Faixa de Sobreposição** mínima indicada é de 3m (1,5m para cada lado).



Sempre inicie qualquer procedimento com a VD-TEC PLUS 80 totalmente desligada (**Chave Operação/Manobra** na posição **Manobra**) e com os **Cabos de Alimentação** desconectados.



- Monte o **Vibrodosador** de tamanho intermediário de seu conjunto (FXX 62 ou FXX 92). Para isso retire as 4 **Porcas M5** (1) e a **Tampa do VD** (2). Coloque o **Vibrodosador** (3) e feche a **Tampa do VD** com as **Porcas M5**.



REGULAGEM VD-TEC PLUS 80

- Feche a **Portinhola**;



- Coloque 20 kg de produto na **Caixa de Produtos**;
- Conecte o **Cabo de Alimentação** no **Painel de Operações** e no **Motor**.
- Posicione o trator em local de solo exposto com largura livre maior que a **Largura de Trabalho**, para realizar a medição;
- Ligue e acelere o trator até 1000 rpm;
- No **Painel de Operações** acione a **Chave Operação/Manobra** na posição **Operação**;



A evolução em distribuição!

VERSÁTIL, PRÁTICA E ECONÔMICA

VD-TEC

- No **Painel de Operações**, ajuste a **Largura de Trabalho** pressionando os botões + ou – até o valor desejado. Inicie com o número 20 no **Painel de Operações**.
- Inicie o teste abrindo a **Portinhola**. Aguarde cerca de 20 segundos para que o produto lançado seja visível no solo;
- Finalize o teste fechando a **Portinhola** e posicione a **Chave Operação/Manobra** na posição **Manobra**;
- Com uma trena realize a medição entre o primeiro e a último produto no sentido da largura de lançamento;
- Subtraia 3 metros (**Faixa de Sobreposição**) do valor medido;
- O resultado encontrado é a **Largura de Trabalho**.
- Caso a largura encontrada seja diferente da largura desejada, altere o número do **Painel de Operações**. Quanto maior o número maior será a **Largura de Trabalho** e vice-versa. Repita a operação acima até encontrar a **Largura de Trabalho** desejada.

Regulagem da Taxa de Aplicação

A **Taxa de Aplicação** do produto é regulada trocando o **Vibrodosador**. Os números ao final do seu nome correspondem ao tamanho do furo por onde passa o produto.



REGULAGEM VD-TEC PLUS 80

Sempre inicie qualquer procedimento com a VD-TEC PLUS 80 totalmente desligada (**Chave Operação/Manobra** na posição **Manobra**) e com os **Cabos de Alimentação** desconectados.

Com o auxílio da fórmula abaixo, que foi diminuída em 7% no resultado para corrigir a vibração durante o trabalho, calcule o **Peso de Regulagem** (se atente para utilizar unidades corretas).

Esse valor corresponde a teste de 120 segundos (2 minutos). Você pode utilizar o **Aplicativo VD-TEC** para a realização deste cálculo.

$$\text{Peso de Regulagem (kg)} = \frac{\text{Taxa de Aplicação } \left(\frac{\text{kg}}{\text{ha}}\right) \times \text{Largura (m)} \times 1,12}{\text{tempo em 100 metros (seg)}}$$

- Continue com o mesmo **Vibrodosador** utilizado no teste anterior;
- Feche a **Portinhola**, e posicione o **Saco de Coleta**;



A evolução em distribuição!



- Ligue o trator e acelere até 1000 rpm;
- No **Painel de Operações** acione a **Chave Operação/Manobra** na posição **Operação**;
- Abra a **Portinhola** e, com um cronômetro, marque o tempo do teste;
- Aguarde o tempo de 120 segundos (2 minutos), feche a **Portinhola** e posicione a **Chave Operação/Manobra** na posição **Manobra**;
- Pese o produto e compare com o **Peso de Regulagem**;
- Se o peso do produto coletado ficou acima ou abaixo do **Peso de Regulagem**, troque o **Vibrodosador** por um de número menor (últimos números) ou maior, respectivamente.
- Repita até encontrar o **Peso de Regulagem** na realização do teste.

Ajuste da velocidade do trator

Nem sempre será possível ajustar taxa de semeadura apenas com a troca de **Vibrodosadores**. Quando isto ocorrer, proceda o ajuste de **Velocidade do Trator**, conforme procedimento abaixo.

Utilize a seguinte fórmula para ajuste da velocidade:

$$Velocidade \left(\frac{km}{h} \right) = Velocidade \text{ Atual de Trabalho} \left(\frac{km}{h} \right) \times \frac{taxa \text{ calculada} \left(\frac{kg}{h} \right)}{taxa \text{ requerida} \left(\frac{kg}{h} \right)}$$

OPERAÇÃO

Após realizada a regulagem da VD-TEC PLUS 80, pode-se iniciar o processo de lançamento no campo. Para transportar a VD-TEC PLUS 80 até o local do plantio, mantenha a máquina desligada.

- Mantenha o **Vibrodosador** e o número do **Painel de Operações** conforme encontrados nos testes anteriores.
- Abasteça a **Caixa de Produtos** até o nível da **Tela de Limpeza** (mantenha a **Tela de Limpeza** nesse processo);
- Posicione o trator na área a ser lançada;
- Abra a **Portinhola**;
- No **Painel de Operações** acione a **Chave Operação/Manobra** na posição **Operação**;
- Inicie o movimento do Trator na **Velocidade de Trabalho** definida no processo de regulagem.

Neste momento é possível observar o lançamento do produto ao solo.

- Em momentos de manobra, no **Painel de Operações** mude a **Chave Operação/Manobra** para a posição **Manobra** para interromper o fluxo de produto;
- Após o termino da manobra ligue a VD-TEC PLUS 80 acionando a **Chave Operação/Manobra** na posição **Operação**.

A evolução em distribuição!





É POSSÍVEL **LIGAR APENAS 01 VD-TEC PLUS 80 POR PAINEL DE OPERAÇÕES.**

Durante a operação, o **Painel de Operações** informa ao usuário sobre o funcionamento da máquina por meio do **Display de Velocidade (1)**.



As informações são dadas por meio de sinais luminosos da seguinte forma:

- Numerais: velocidade do **Disco**, máquina sem problema;
- Erro: veja na próxima página.



Até 1000 unidades disponíveis em distribuição e garantia.

PROBLEMAS E SOLUÇÕES

O sistema eletrônico, elétrico e mecânico da VD-TEC PLUS 80 possuem proteções contra problemas comuns.

A proteção é feita através de software. Ao identificar um erro a VD-TEC PLUS 80 interrompe seu funcionamento e o **Display de Velocidade** no **Painel de Operações** apresenta um código de erro como exemplificado na *figura abaixo*.



Existem 03 erros programados, relacionados na tabela a seguir.

COD. ERRO	DESCRIÇÃO	PROVÁVEL CAUSA	SOLUÇÃO
E1	Corrente no motor acima da recomendada ou Curto Circuito nos cabos.	Problemas com Rolamentos; Cabos danificados; Detritos prejudicando a livre movimentação das peças	Verificar Mecanismo; Verificar Cabos; Verificar Vibrodosador; Verificar Rolamentos.
E2	Tensão de Alimentação (Bateria) menor que 12V	Bateria descarregada ou alternador com avaria	Verificar Elétrica do trator.
E3	Tensão de Alimentação (bateria) maior que 15V	Bateria de 24V ou alternador com avaria	Verificar Elétrica do trator.

VERSÁTIL, PRÁTICA E ECONÔMICA

VD-TEC

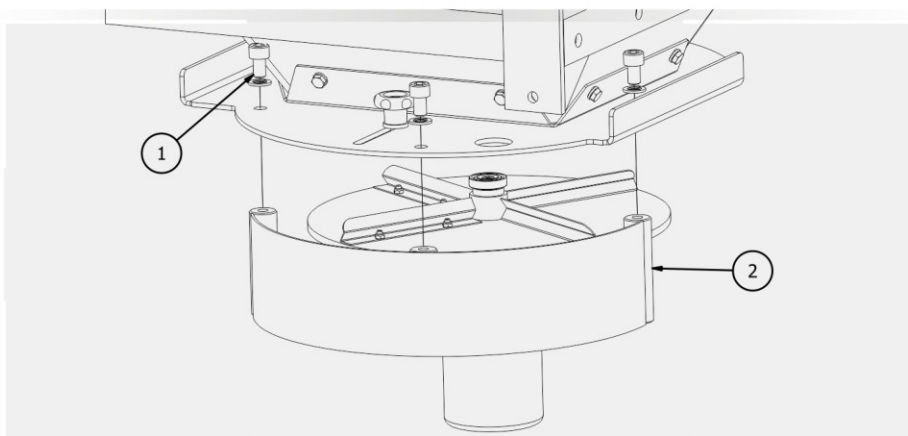
Além dos erros sinalizados no **Painel de Configurações**, a VD-TEC PLUS 80 possui proteção contra curto circuito no cabo elétrico do **Painel de Operações**. Esta proteção é realizada por um fusível de 30A próximo ao terminal de ligação na bateria.

Caso a ligação do cabo na bateria seja feita de forma invertida (fio positivo no polo negativo e fio negativo no polo positivo) a máquina não irá ligar. Nesta condição a placa eletrônica do **Painel de Operações** também fica protegida.

MANUTENÇÃO

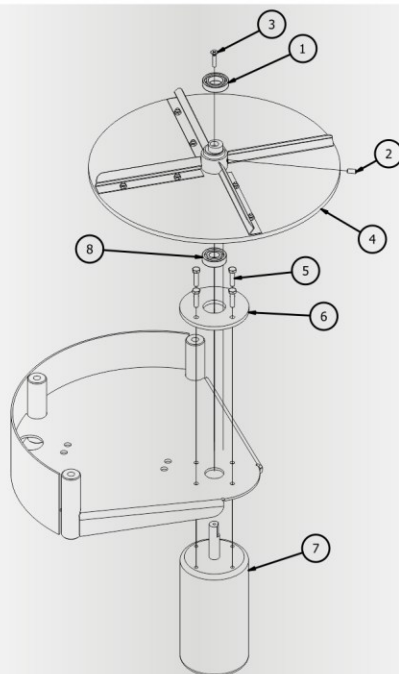
A cada 500 horas de trabalho ou no início de cada safra substituir o rolamento do **Vibrodoador** (ROL-61903-2RS1) e o rolamento do **Disco de Lançamento** (ROL-6000-2RS1).

- Retire os 3 **Parafusos Allen M10 x 16** (1) e solte o **Sistema Lançador** (2).



MANUTENÇÃO

- Retire o **Rolamento ROL-61903-2RS1 (1)** com a ajuda de um saca polias.
- Retire o **Parafuso Allen sem cabeça M5 x 10 (2)** e o **Parafuso Philips Cabeça Chata M4 x 20 (3)** e em seguida o **Disco (4)**.
- Retire os 4 **Parafusos Sextavados M5 x 20 (5)** para que o **Suporte do Rolamento (6)** e o **Motor (7)** saiam. Desta forma substitua o **Rolamento ROL-6000-2RS1 (8)**.



Outras peças serão substituídas conforme a necessidade. Acompanhe o desempenho da VD-TEC PLUS 80 e providencie a substituição de peças quando perceber anormalidade.

A evolução em distribuição!



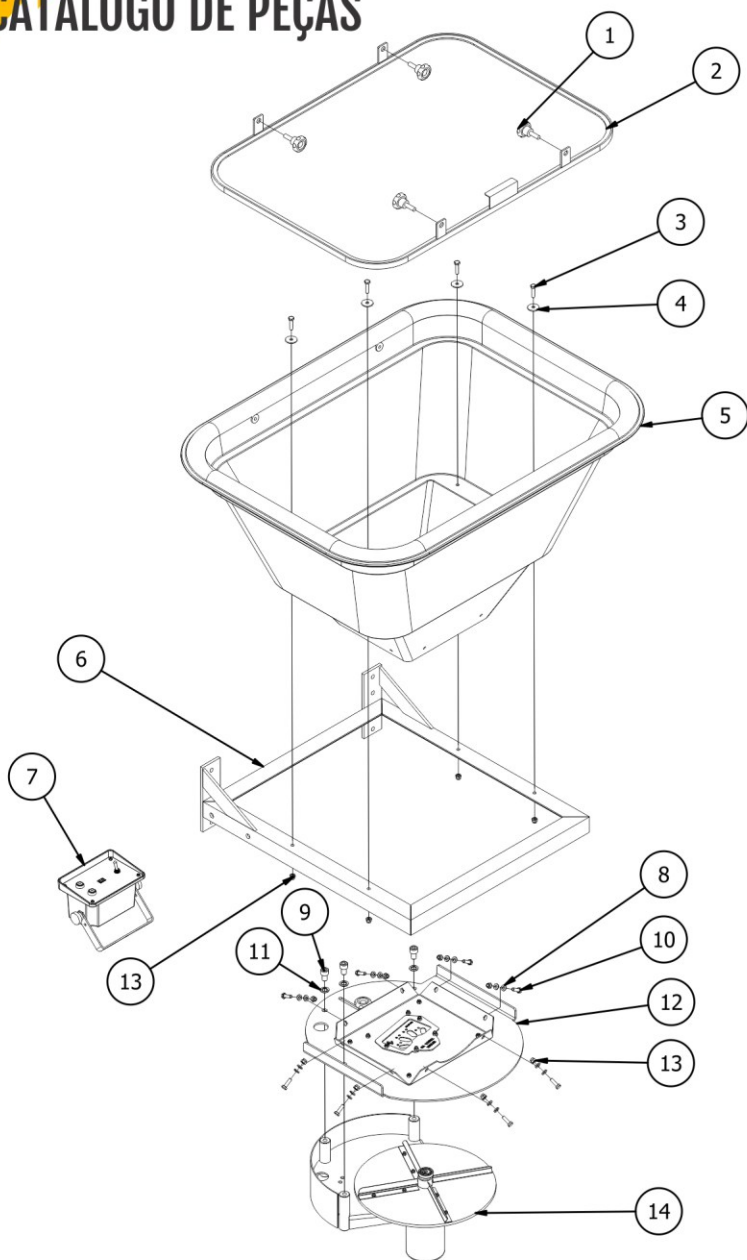
LIMPEZA E ARMAZENAMENTO

Após o término do plantio, com o objetivo de conservar o equipamento, proceder da seguinte maneira:

- Retire a **Tampa do VD** e o **Vibrodosador** (*vide página 15*).
- Remova todos os resíduos de produtos que permaneceram no interior da **Caixa de Produtos**;
- Proceda lavagem completa da VD-TEC PLUS 80 utilizando uma esponja com água e detergente neutro, e em seguida seque-a.
- Reinstale o **Vibrodosador** e a **Tampa do VD**, cuide para que não fique resíduo no trilho do **Vibrodosador**.
- Guarde a VD-TEC PLUS 80 em local seco e coberto, protegido do sol e da chuva.

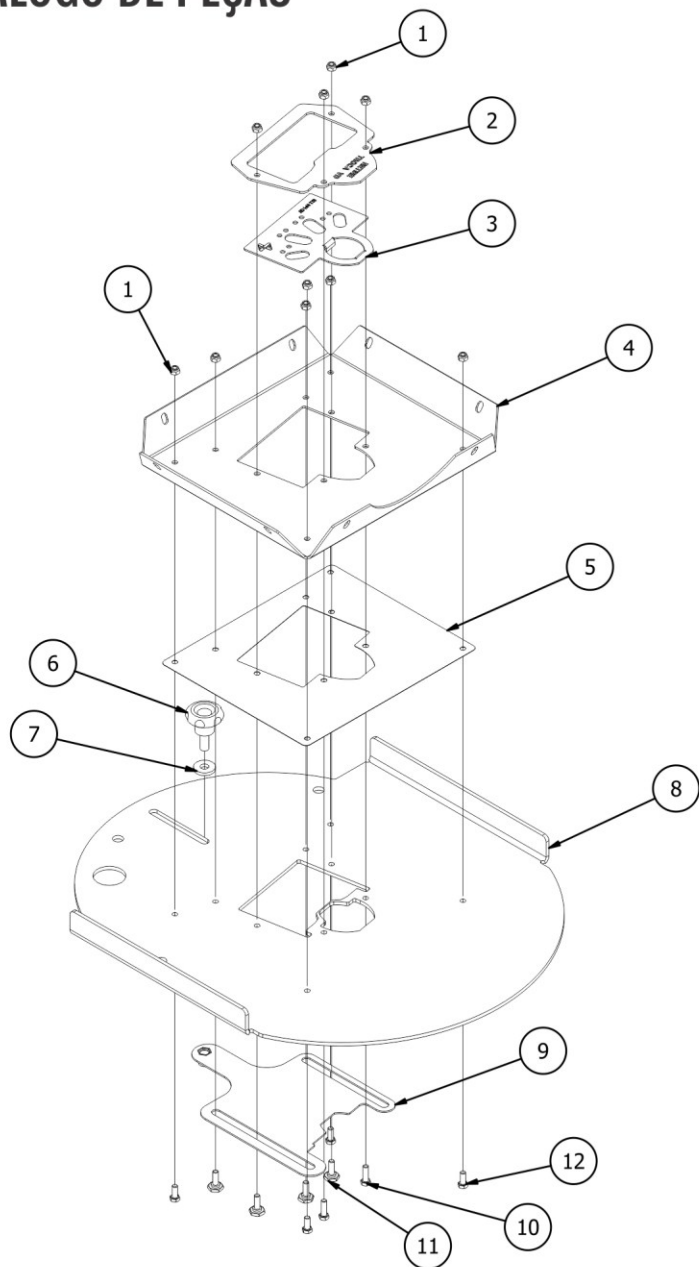


CATÁLOGO DE PEÇAS



ITEM	QTD	NUM. PEÇA	Código
1	4	Manípulo Termoplástico M8x25	MANI M8 x 25
2	1	Tela de Limpeza	20-007-00
3	4	Parafuso Sextavado Inox - M6 x 25	PASI M6 x 25
4	4	Arruela da Caixa de Produtos Especial	20-004-00
5	1	Caixa de Produtos	20-001-00
6	1	Chassi	20-005-00
7	1	Painel de Operações	30-033-00
8	16	Arruela Lisa Inox - 1/4"	ARLI 1/4"
9	3	Parafuso Allen Cabeça Cilíndrica Sextavado Interno Inox - M10 x 16	PAAI M10 x 16
10	8	Parafuso Sextavado Inox - M6 x 20	PASI M6 x 20
11	3	Arruela de Pressão Inox - 10	ARPI 10
12	1	Sistema Dosador	30-001-00
13	12	Porca Sextavada Inox Travante em Nylon - M6	POSI M6 TN
14	1	Sistema Lançador	30-002-00

CATÁLOGO DE PEÇAS



A evolução em distribuição!

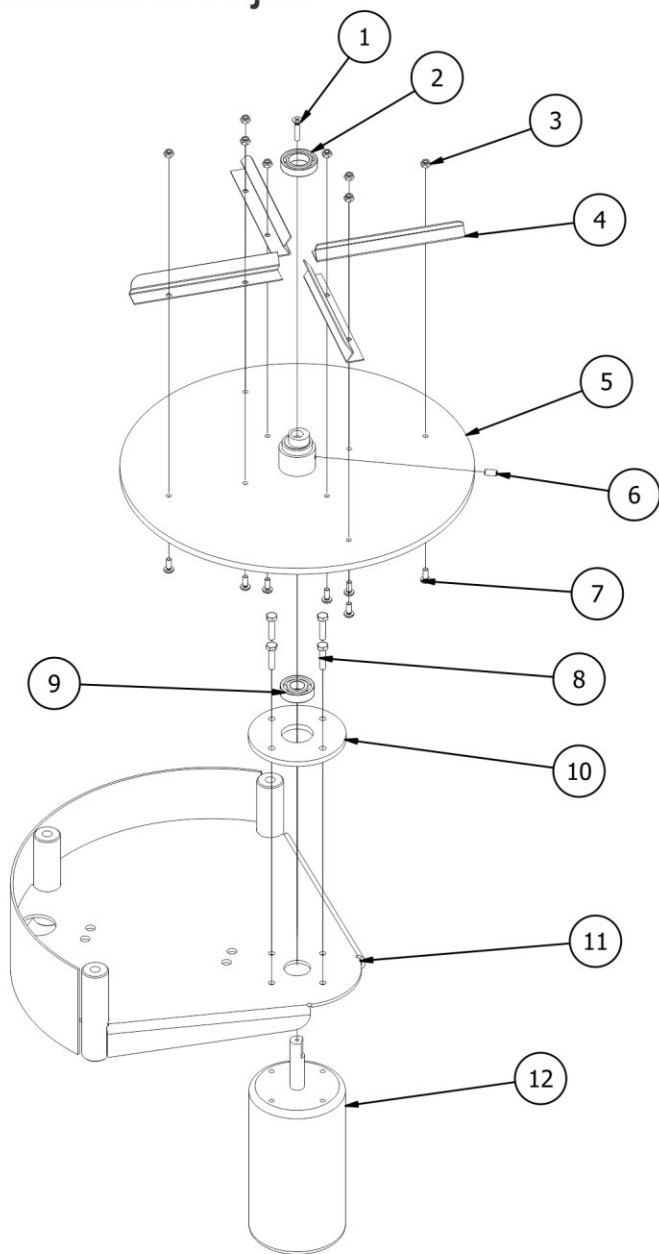
VERSÁTIL, PRÁTICA E ECONÔMICA

VD-TEC

ITEM	QTD	NUM. PEÇA	Código
1	10	Porca Sextavada Inox Travante em Nylon - M5	POSI M5 TN
2	1	Tampa do VD	30-004-00
3	1	Vibrodosador	Vários
4	1	Base	30-003-00
5	1	Junta Base	30-007-00
6	1	Manípulo Termoplástico M8x20	MANI M8 x 20
7	1	Arruela do Manípulo	30-008-00
8	1	Protetor do Disco	30-005-00
9	1	Portinhola	30-009-00
10	2	Parafuso Sextavado Inox - M5 x 16	PASI M5 x 16
11	4	Parafuso Guia da Portinhola	30-006-00
12	4	Parafuso Sextavado Inox - M5 x 12	PASI M5 x 12



CATÁLOGO DE PEÇAS



A evolução em distribuição!

VERSÁTIL, PRÁTICA E ECONÔMICA

VD-TEC

ITEM	QTD	NUM. PEÇA	Código
1	1	Parafuso Philips Cabeça Chata Inox - M4 x 20	PAPHCCI M4 x 20
2	1	Rolamento Rígido de Esfera, 01 Carreira, SKF 61903-2RS1	ROL-61903-2RS1
3	8	Porca Sextavada Inox Travante em Nylon - M4	POSI M4 TN
4	4	Pás do Disco	30-012-00
5	1	Disco	30-013-00
6	1	Parafuso Allen Sem Cabeça Inox - M5 x 10	PAASCI M5 x 10
7	8	Parafuso Philips Cabeça Panela Inox - M4 x 10	PAPHCPI M4 x 10
8	4	Parafuso Sextavado Inox - M5 x 20	PASI M5 x 20
9	1	Rolamento Rígido de Esfera, 01 Carreira, SKF 6001-2RSH	ROL-6001-2RSH
10	1	Suporte do Rolamento	30-010-00
11	1	Suporte do Motor	30-011-00
12	1	Motor 168 plus	MODO 168

VERSÁTIL, PRÁTICA E ECONÔMICA

VD-TEC

CONTROLE DE QUALIDADE

VD-TEC PLUS 80 – série _____

DATA: ___/___/___

Itens verificados e aprovados:

- Funcionamento do Painel de Operações
- Chave Operação/Manobra
- Botões + e –
- Display
- Funcionamento do Motor - verificação da velocidade do Disco e da corrente, considerando tensão de 13,5 Volts.

Velocidade 01 (rotação mínima) a corrente é de ____ Ampere.

Velocidade 40 (rotação máxima) a corrente é de ____ Ampere.

Temperatura ambiente de ____ °C.

TÉCNICO RESPONSÁVEL PELOS TESTES

Nome: _____

DEPTO DE PRODUÇÃO – GERMIPASTO



VD-TEC
PLUS 80